



Test de connaissance du français

Rapport d'analyse des résultats

Sessions de juin 2009 à Haïti

PiHa/SeGe

23/07/2009 - COE ®

Sèvres, le 22 Juillet 2009

Pierre-Antoine HARLAUX & Sébastien GEORGES

Département évaluation et certifications

Cellule qualité et expertises - psychométrie

Table des matières

1.	Description de la population	3
1.1.	Critère de rejet des individus.....	3
1.2.	Description de la population	3
2.	Étude des résultats des candidats	5
2.1.	Etude sur les épreuves obligatoires du TCF.....	5
2.1.1.	Par niveau	5
2.1.2.	Par score	7
2.2.	Etude sur les épreuves complémentaires du TCF.....	10
2.2.1.	Par niveau	10
2.2.2.	Par score	11
3.	Conclusion	13

1. Description de la population

1.1. Critère de rejet des individus

501 candidats, tous instituteurs, ont composé l'échantillon initial qui a participé à ce test à Haïti.

Pour conduire l'analyse, nous avons opéré une sélection. Les candidats pour lesquels nous ne disposons pas des résultats, pour quelque raison que ce soit, à l'une des épreuves obligatoires du TCF n'ont pas été inclus dans l'analyse : la compréhension orale (CO), la compréhension écrite (CE), et la maîtrise des structures de la langue (MSL). Les épreuves complémentaires : l'expression orale (EO), et l'expression écrite (EE) ont été étudiées indépendamment.

Finalement nous avons retenu dans l'échantillon d'analyse principal 367 candidats.

Tab 1 Nombre de candidats

Inscrits	501
Ayant participé aux épreuves obligatoires	367
Ayant participé à l'épreuve d'expression écrite	366
Ayant participé à l'épreuve d'expression orale	355

1.2. Description de la population

Tous les candidats concernés sont de nationalité haïtienne, et ont pour pays de naissance Haïti.

Il est à noter que les informations concernant la langue maternelle sont très peu renseignées. Nous pouvons toutefois supposer que le créole constitue la langue maternelle pour la quasi-totalité des candidats.

Tab 2 Répartition des langues maternelles déclarées

créole	français	non précisée
13	8	346
3,54%	2,18%	94,28%

Il y a globalement autant d'hommes que de femmes à avoir passé le test.

Tab 3 Répartition des candidats par sexe

F	H	Total
174	193	367
47,41%	52,59%	100,00%

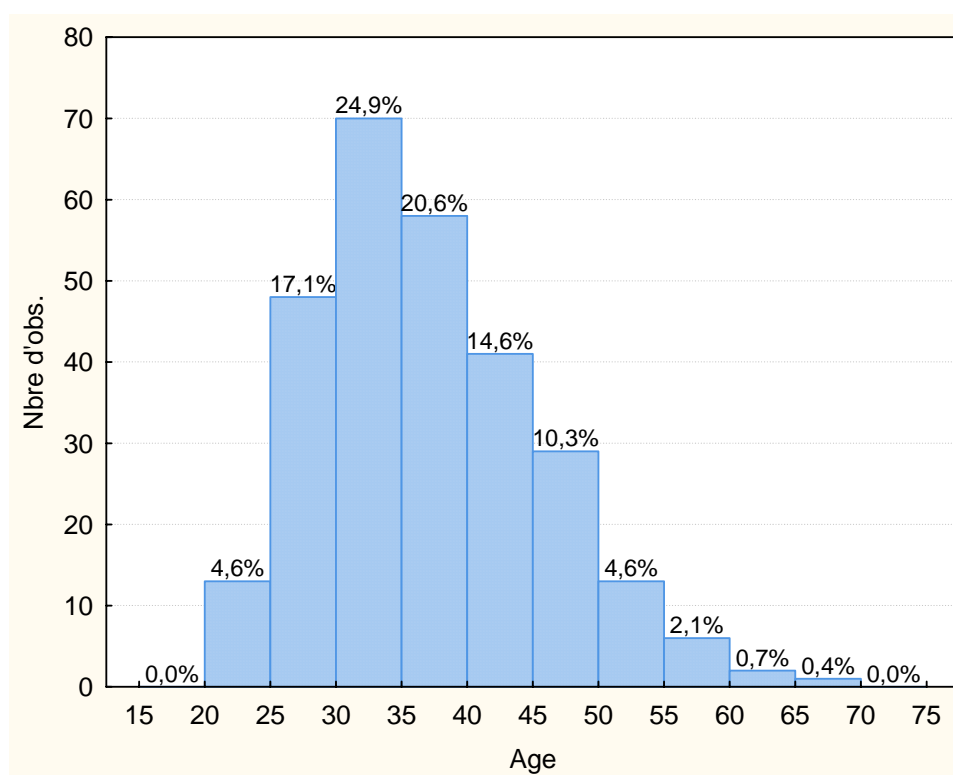
Pour ce qui concerne les dates de naissance, une grande partie des candidats est désignée comme étant né le 01/01/1990, par conséquent il apparait probable que cette date soit fictive, et donc inutilisable dans l'analyse.

Tab 4 Répartition des dates de naissance fictives

01/01/1990	autres	Total
86	281	367
23,43%	76,57%	100,00%

En écartant ces données non fiables de l'analyse, la répartition des âges des candidats est la suivante :

Fig 1 Distribution de l'âge des candidats



Tab 5 Statistiques de l'âge des candidats

N	Minimum	Q1	Moyenne	Médiane	Q3	Maximum	Ecart-type
281	22,00	31,00	37,43	36,00	43,00	67,00	8,41

Les candidats sont, en moyenne, âgés de 37 ans, et la moitié d'entre eux sont âgés de 31 à 43 ans.

2. Étude des résultats des candidats

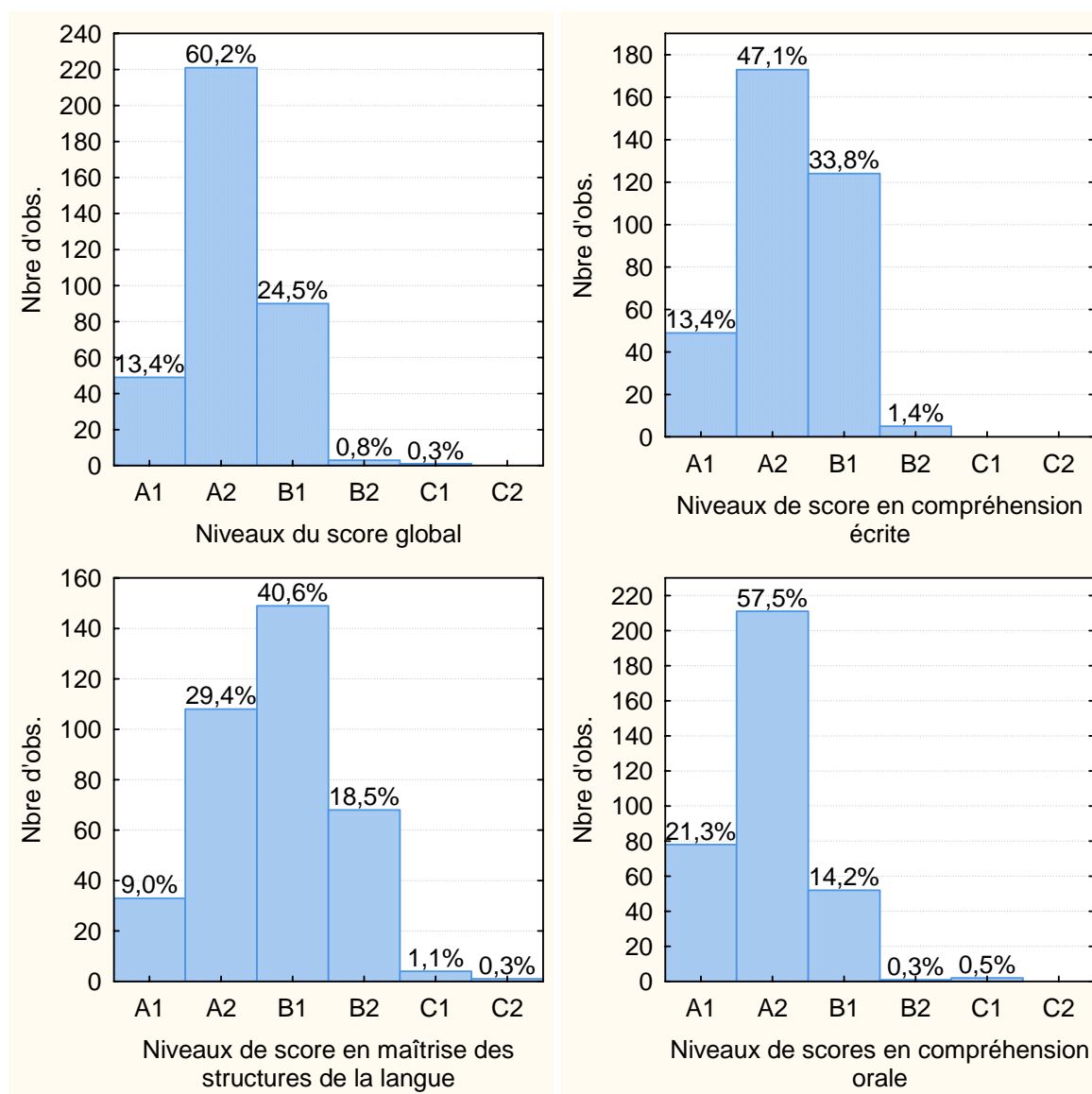
2.1. Etude sur les épreuves obligatoires du TCF

2.1.1. Par niveau

3 candidats (0.8%) n'ont pas pu atteindre le niveau A1, et ne figurent donc pas sur les histogrammes ci-dessous.

De même, cette proportion est de 16 candidats (4.4%) pour la compréhension écrite, 4 candidats (1.1%) pour la structure de la langue, 23 candidats (6.3%) pour la compréhension orale.

Fig 2 Distribution des candidats par niveaux



Près de 85% des candidats ont un niveau global compris entre A2 et B1. Pour ce qui concerne les épreuves obligatoires, les candidats ont de meilleurs résultats dans la partie maîtrise des structures de la langue, et les résultats les plus faibles sont observés pour la compréhension orale.

Tab 6 Niveaux global par sexe

	A1 non atteint	A1	A2	B1	B2
H	14,74%	58,95%	24,74%	1,05%	0,00%
F	11,52%	60,61%	25,45%	0,61%	0,61%

Tab 7 Niveaux de Compréhension Ecrite par sexe

	A1 non atteint	A1	A2	B1	B2
H	4,21%	14,74%	46,84%	32,63%	1,58%
F	4,85%	10,30%	47,27%	36,36%	1,21%

Tab 8 Niveaux de Maîtrise des Structures de la Langue par sexe

	A1 non atteint	A1	A2	B1	B2	C1	C2
H	1,05%	8,42%	34,21%	33,68%	21,58%	0,53%	0,53%
F	1,21%	10,30%	23,64%	47,88%	15,15%	1,82%	0,00%

Tab 9 Niveaux de Compréhension Orale par sexe

	A1 non atteint	A1	A2	B1	B2	C1
H	5,79%	21,05%	58,95%	13,68%	0,53%	0,00%
F	7,27%	20,61%	55,76%	15,15%	0,00%	1,21%

Quel que soit le niveau considéré (global ou en par compétences), on observe une proportion similaire de femmes et d'hommes par niveau. **Le sexe ne semble donc pas joué de rôle dans le résultat des candidats.**

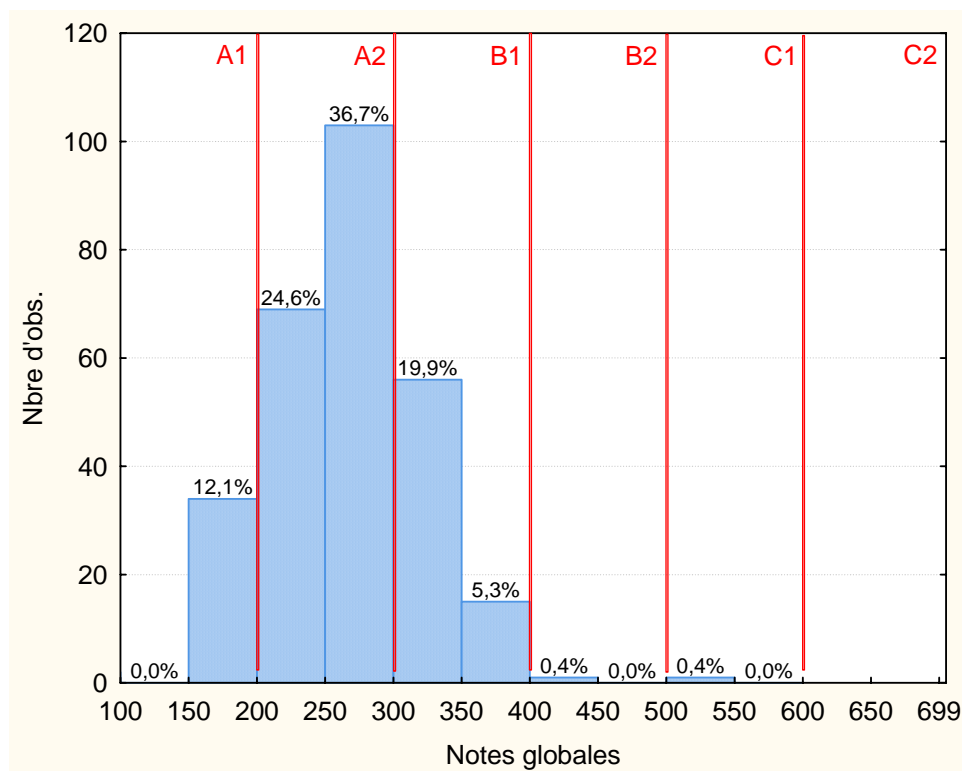
2.1.2. Par score

Tab 10 Statistiques descriptives sur les notes des candidats

	Global	CE	SGL	CO
N	367	367	367	367
Minimum	0,00	0,00	0,00	0,00
Q1 ¹	232,00	232,00	264,00	190,00
Moyenne	265,67	263,72	320,94	230,47
Médiane ²	265,00	271,00	336,00	232,00
Q3 ³	310,00	324,00	390,00	271,00
Maximum	517,00	455,00	610,00	532,00
Ecart-type ⁴	58,99	82,54	92,36	79,79

Le score global moyen est de 266 ± 59 points.

Fig 3 Distribution des candidats par score

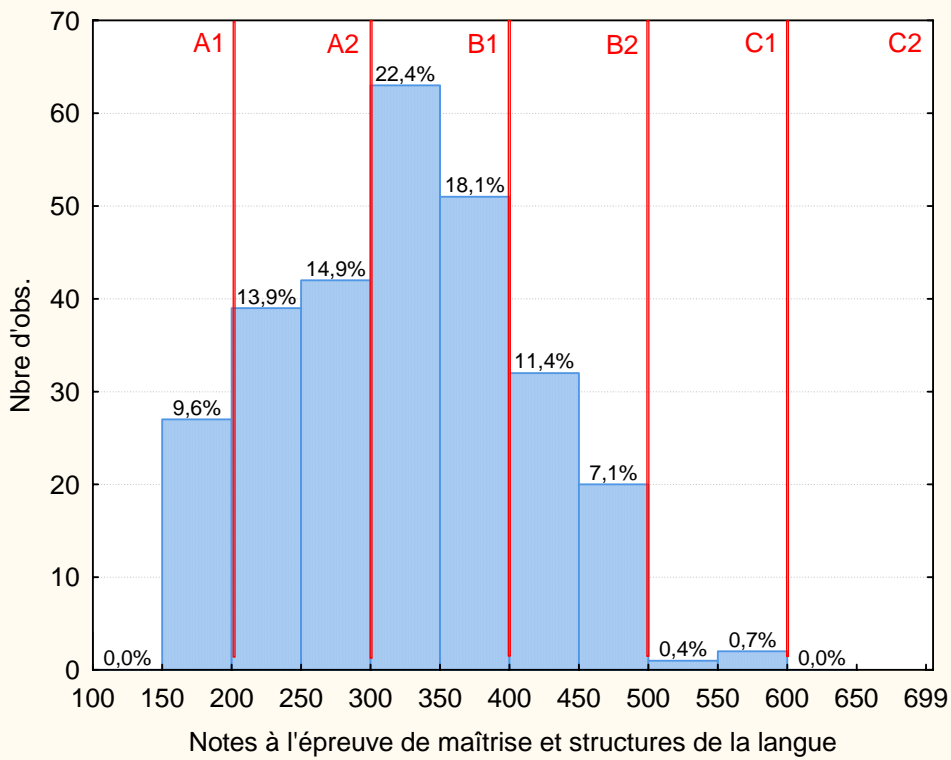
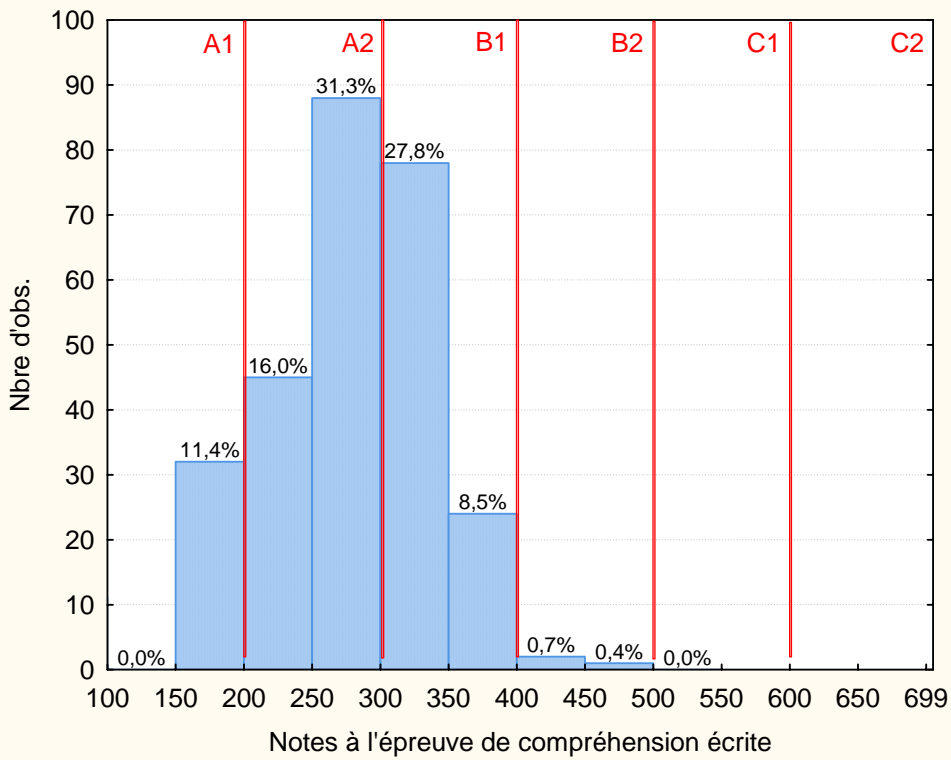


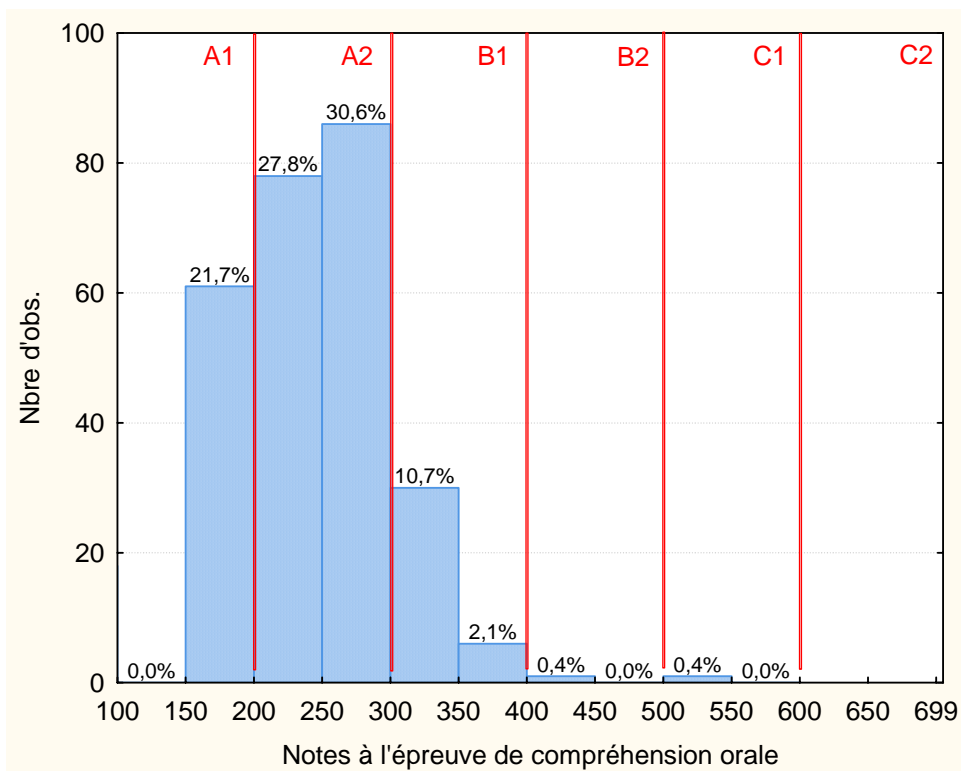
¹ Q1 correspond au premier quartile, c'est-à-dire qu'il correspond à la note du candidat pour lequel 25% de l'effectif a une note inférieure ou égale à la sienne, et 75% de l'effectif a une note supérieure ou égale à la sienne.

² La médiane correspond à la note du candidat pour lequel la moitié de l'effectif a une note inférieure ou égale à la sienne et l'autre moitié de l'effectif une note supérieure ou égale à la sienne. Il s'agit d'un indice de centralité plus robuste aux notes atypiques que ne l'est la moyenne.

³ Q3 correspond au troisième quartile, c'est-à-dire qu'il correspond à la note du candidat pour lequel 75% de l'effectif a une note inférieure ou égale à la sienne et 25% de l'effectif une note supérieure ou égale.

⁴ L'écart-type peut être considéré comme une moyenne des écarts à la moyenne. Il renseigne donc la façon dont se distribuent les notes des candidats autour de la note moyenne.





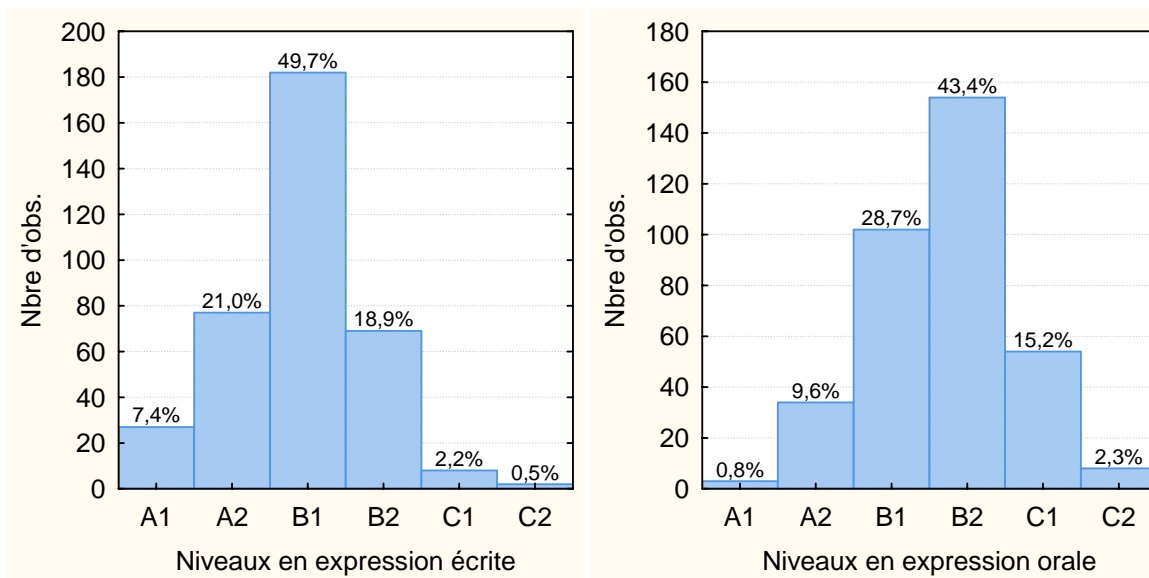
Le détail apporté par l'étude des notes révèle que 6% des candidats obtiennent une note globale supérieure à 350.

L'épreuve de maîtrise des structures de la langue est celle qui est le mieux réussie par les candidats. Alors que celles de compréhension écrite et orale présentent des distributions comparables.

2.2. Etude sur les épreuves complémentaires du TCF

2.2.1. Par niveau

Fig 4 Distribution des candidats par niveau



Les épreuves d'expression sont plutôt mieux réussies que celles de compréhension, en particulier en ce qui concerne l'expression orale où l'on trouve la plus grande proportion de candidats ayant obtenu un niveau C1 ou C2 (18%)

Tab 11 Niveau en Expression Ecrite par sexe

	A1 non atteint	A1	A2	B1	B2	C1
H	0,00%	6,35%	20,63%	48,68%	21,69%	1,59%
F	0,61%	9,09%	21,82%	49,09%	16,36%	3,03%

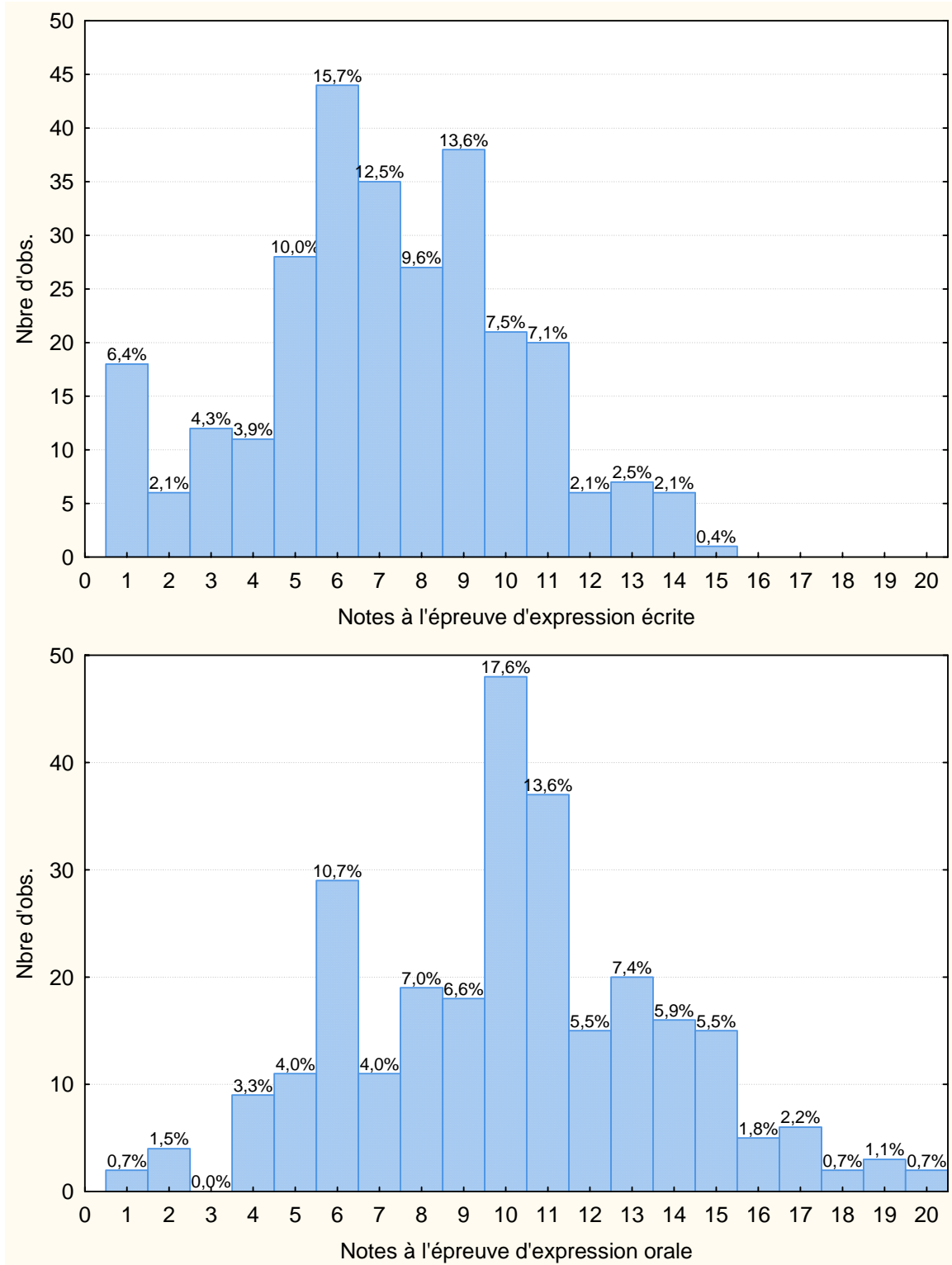
Tab 12 Niveaux en Expression Orale par sexe

	A1 non atteint	A1	A2	B1	B2	C1
H	0,00%	6,32%	30,00%	46,32%	13,68%	3,68%
F	1,82%	13,33%	27,27%	40,00%	16,97%	0,61%

Les hommes et les femmes atteignent un même niveau dans des proportions similaires.

2.2.2. Par score

Fig 5 Distribution des candidats par score



Tab 13 Statistiques descriptives sur les notes des candidats aux épreuves complémentaires

	EE	EO
N	366,00	355,00
Minimum	0,00	1,00
Q1	5,00	7,00
Moyenne	7,11	10,02
Médiane	7,00	10,00
Q3	9,00	12,00
Maximum	18,00	20,00
Ecart-type	3,27	3,65

La moitié des candidats a un score compris entre 7 et 12 pour l'expression orale, tandis que pour l'expression écrite cette note est comprise entre 5 et 9.

Les candidats obtiennent en moyenne une note supérieure à l'épreuve d'expression orale (10) qu'à celle d'expression écrite (7).

3. Conclusion

Près de 85% des candidats ont atteint un niveau global compris entre A2 et B1. Les meilleurs résultats observés concernent la maîtrise des structures de la langue, les plus faibles concernent la compréhension orale. Pour ce qui concerne les épreuves complémentaires, les candidats ont obtenu de meilleurs résultats notamment à l'épreuve d'expression orale, et dans une moindre mesure à l'épreuve d'expression écrite.

Par ailleurs il ne semble pas y avoir d'effet du sexe du candidat sur les résultats.